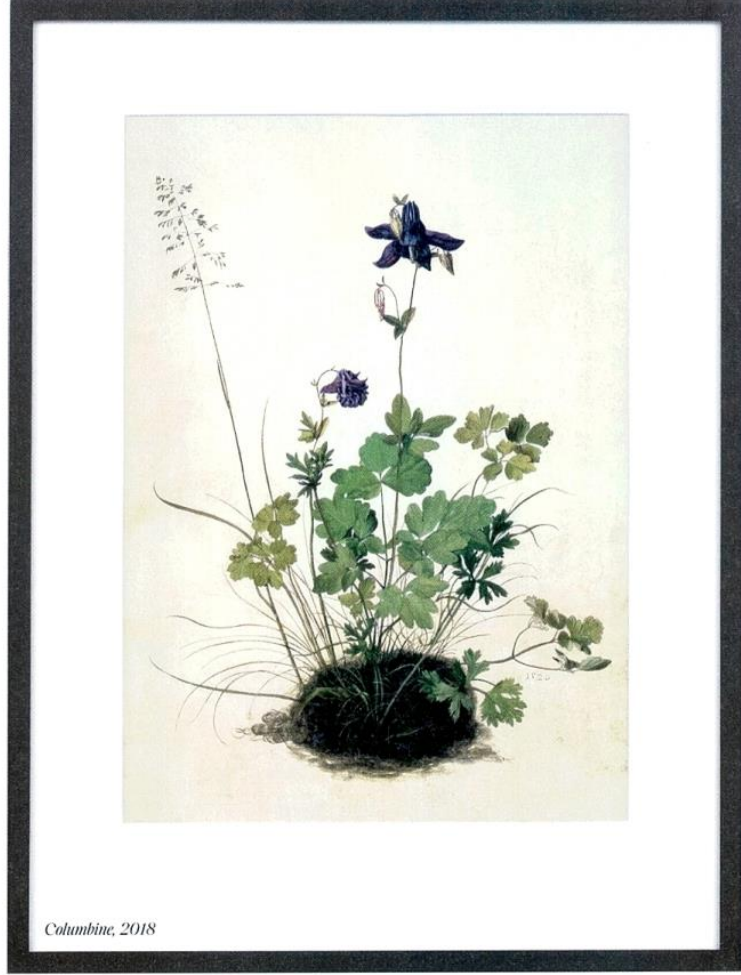




METROPOL

Düzensiz KALP atışı

MAT COLLISHAW'ın
ARİTMİ isimli
SERGİSİ *Borusan
Contemporary'de
izleyiciyle buluştu.*
*Collishaw, 18 Ağustos'a
kadar sürecektir sergi
kapsamında SANAT
ve BİLİM arasında bir
KÖPRÜ kurarak İKİ
dünyanın BİRBİRİNE
dokunmasını sağlıyor.*



S

anatında insanın doğa üzerindeki olumsuz etkilerinden beslenen sanatçı Mat Collishaw, çağımızın en temel sorunlarından yok olan su kaynakları, tahrip olan yaşam alanları ve iklim krizinin etkilerinin bizi soktuğu geri dönülmez yola dikkat çekmek isteyen çalışmalarıyla, ziyaretçilere neye bakmaları ve gördüklerini nasıl yorumlamaları gerektiğini çözmeleri için alan tanıyor.

Collishaw, sanat ve bilim arasında kurduğu köprüde Albrecht Dürer ve Ernst Haeckel'dan yola çıkıyor. Sergi, isminden ilhamla, dünyaya verdiğimiz tepkilerin akışını ya da ritmini bozmak üzere Dürer'in Rönesans'ının felsefesi ve metodolojileri ile Haeckel'in 19. yüzyıl fikirlerini bugünün yeni teknolojilerinin

kapasiteleriyle harmanlıyor. Borusan Contemporary İstanbul Boğazi'nde olduğu için, su ve deniz canlılarını referans almaya yöneldiğinden bahsediyor sanatçı: "Ernst Haeckel ve Albrecht Dürer'in deniz organizmaları ve botanik çizimlerini çokça inceledim, ayrıca bitki türlerinin kıtalar arası yolculuklarının tarihine de baktım. Muhtelif gen kombinasyonlarının değişik karakter özelliklerini ortaya çıkarması bağlamında yapay zeka tarafından üretilen imgelerle denemeler yapmaya başladım. Tüm bu temalar birbirleriyle ilişkili ve seçilen sanat eserlerinde de iç içe geçiyor."

Sanatçı, tıpkı Dürer gibi, yaklaşan felaketle ilgileniyor. *Sonuna Dek* isimli videosunda bir zamanlar yeşil





METROPOL

olan doğa yıkıma uğruyor, *Melez Gücü*'nde vahşi yaşam, Londra Ulusal Galerisi'ni ele geçiriyor. Collishaw, *Pandora* isimli karakalem çizimini üretmek için *Borusan Contemporary*'nin Boğaz kıyısındaki bağlamını referans alarak yapay zekaya Haeckel'in deniz yaratıkları illüstrasyonlarıyla Albrecht Dürer'in *Mahşerin Dört Atlısı* adlı ahşap baskısını komut metinleri olarak giriyor. Sanatçının çarpıcı zoetropu (optik illüzyon) *Çınlayan Sirenler*, yerli denizanası türlerinin çoğalmalarını vurguluyor ve bunları doğanın zekasını sembolize eden kapana kısılmış ahtapot ile karşılaştırıyor.

Deniz canlıları, bitkiler ve doğanın kendine has mekanizmasının çarpıcı animasyonlarının yer aldığı seçkide Collishaw, yeni teknolojileri ve modern ifade araçlarını çokça kullandığını söylüyor ve doğanın gizemli, kutsal yönünü kutlayan bir deneyim yaratmaya çalıştığını anlatıyor. Yalnızca fikri iletmekten sorumlu ve duygulara hitap etmeyen teknolojiye meydan okuyan epik, melankolik bir niteliği, sanat eser-

lerine aşlamaya gayret ettiğini ekliyor. Kilit tarihsel düşünürleri temel alarak, doğayla bağ kurmak için kuramların yanı sıra duyularımızın ve hayal gücümüzün önemini vurguluyor. Sergi teknolojinin bize, doğaya ve doğayla ilişkimize dair yeni görme yolları ve bağlantılar sunabileceğini hatırlatıyor.

Seçki kapsamında yer alan *Sonuna Dek* adlı çalışma, sanatçının doğa ve teknolojiyi buluşturduğu bakış açısının önemli örneklerinden. Collishaw eseri şu sözleriyle anlatıyor: "Sergide yer alan *Sonuna Dek* isimli filmde, 19. yüzyılda canlı bitki örneklerini dünyanın dört bir yanına taşımak için kullanılan Wardian kutusunun icadı ilgimi çekmişti. Bu, çığır açıcı bir teknolojiydi ve bitki türlerinin korunmasında olumlu sonuçlar elde etmek için kullanılabilirdi. Bu tatlı icat, maddi kazanç uğruna eko sistemleri yok eden ormansızlaştırma gibi uygulamalarla taban tabana zıttır. *Sonuna Dek* için, sözünü ettiğim her iki pratiğin de ardı ardına görülebileceği geniş bir sanal ortam yarattım. Böylece filmi izlerken peyzajla ve genel olarak

çevreyle kurulan, birbiriyle uyumsuzluk içindeki bu farklı insan icatlarını deneyimliyoruz."

Gelişmekte olan dijital inovasyonların sanatı nereye götüreceğiyle ilgilendiğini söyleyen sanatçı, sanat eserlerini deneyimlemenin yeni yollarını yaratma fırsatının altını çiziyor. Yeni ifade araçlarını, aynı eski içerikler için farklı bir format olarak kullanmaktan ziyade potansiyellerinden istifade edecek şekilde değerlendirmenin kritik önem taşıdığını düşünüyor: "Bir NFT, sönük bir sanat eserinin JPG dosyasından ibaret olabilir ya da daha ilginç, evrim geçiren ve mutasyona uğrayan bir sanat eseri olabilir. Geleneksel bir sanat eserinin üstesinden gelmekte güçlük çekeceği ancak dijital bir koleksiyon eserinin zorlanmadan yapabileceği bir şey bu. Aynı şekilde metaverse alanlarda da dünyanın her yerinden insanlar sanal olarak bir sanat alanında buluşabilir, iletişim kurabilir, konuşmaları dinleyebilir, performansları deneyimleyebilir vs. *Aritmi* sergisindeki *Melez Gücü* isimli eser tüm bu alanlar arasında bağlantılar kuruyor, ancak bu versiyonda *Unreal Engine* vasıtasıyla yarattığımız sanal ortam üzerinde gerçekleşen bir uçuşun film kaydı yer alıyor."

Collishaw, Ekim ayında Londra'daki Kew Gardens'da botanik temalı eserlerden oluşan başka bir sergi açacak. Ardından İspanya, İsveç ve İtalya'da birkaç sergisi daha olacak. Ayrıca besteci Gabriel Fauré'nin *Requiem* isimli eserinin bir orkestra ve koroyla düzenlenen canlı performanslarına eşlik etmek için yaptığı filmin turnesi devam ediyor. Film, önümüzdeki birkaç ay içinde Fransa'nın Rouen kentinde ve Londra'daki Barbican Centre'da gösterilecek. ♡



Even To The End, 2025.

**Sergi TEKNOLOJİNİN
bize, DOĞAYA ve
doğayla İLİŞKİMİZE
dair yeni görme yolları
ve BAĞLANTILAR
sunabileceğini
HATIRLATIYOR.**